

MANUALE ISTRUZIONI INSTRUCTIONS MANUAL



V.2017.07

PSK-SDC

ITALIANO - ENGLISH

MANUALE ISTRUZIONI

Questo manuale contiene una rapida guida alle funzioni principali della pompa PSK-SDC.

Al primo avvio suggeriamo di seguire e mettere in pratica tutte le istruzioni contenute in questo manuale per prendere confidenza con il controller.

Attenzione: Questo manuale non sostituisce il manuale di istruzioni Syncra SDC e PSK SDC originale redatto da Sicce e incluso nella fornitura.

Attenzione: Prima di utilizzare la pompa leggere attentamente il manuale originale.

FUNZIONE MODE

Attenzione: Non usare la funzione "Mode" presente sul controller.

L'uso della funzione mode non è assolutamente previsto per gli schiumatoi, pertanto NON deve essere utilizzata.

USO TRAMITE Wi-Fi

Attenzione: Se intendete utilizzare questa funzione consultate il manuale di istruzioni Syncra SDC e PSK SDC originale redatto da Sicce e incluso nella fornitura.

L'uso di questa funzione potrebbe richiedere conoscenze informatiche, pertanto se ne sconsiglia l'utilizzo ad utenti inesperti

Attenzione: Per qualunque richiesta di assistenza circa l'utilizzo del Wi-Fi vi invitiamo a contattare l'azienda produttrice tramite i contatti nel sito www.sicce.com.

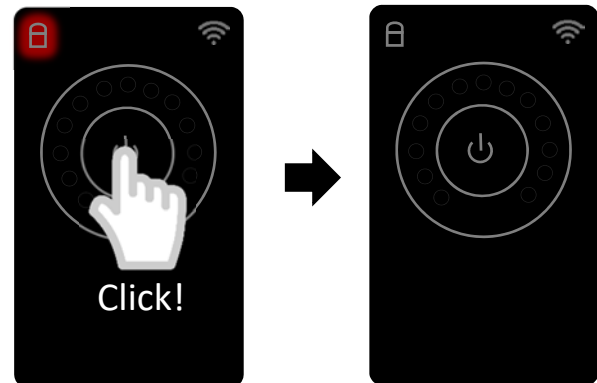
1. PRIMO AVVIO

Posiziona e collega la pompa come da manuale ed inserisci la spina in una presa di corrente alimentata. Sul controller lampeggiano tutti i led per segnalare che è appena finito un blackout (interruzione di corrente).



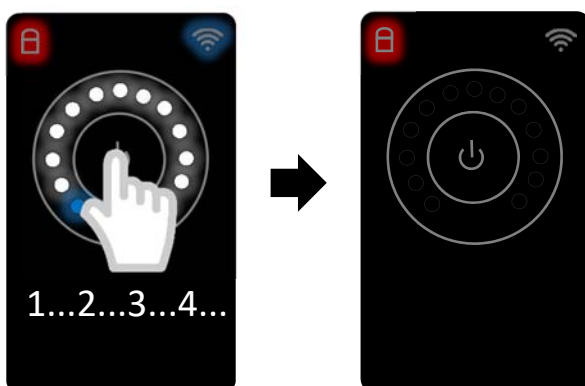
1.2.

Appoggia il dito sul bottone centrale per 1 secondo e poi sollevalo per sbloccare il controller. Si spegne la luce rossa sul simbolo del lucchetto.



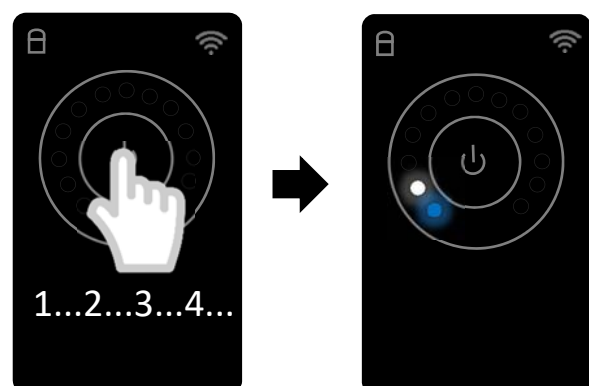
1.1

Tieni appoggiato il dito sul bottone centrale per 4 secondi per resettare il segnale di blackout (interruzione di corrente). La pompa smette di lampeggiare.



1.3

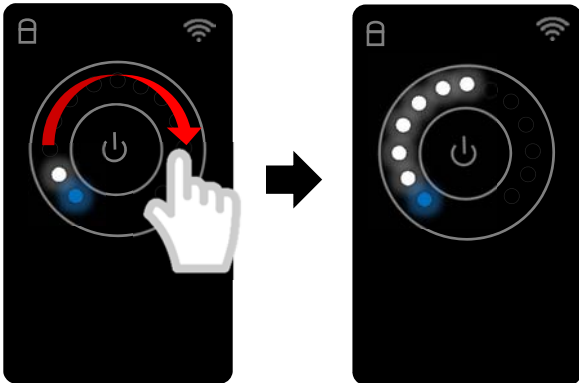
Tieni appoggiato il dito sul bottone centrale per 4 secondi per accendere la pompa. Si accendono i led bianchi e blu in centro.



Puoi impostare qualunque velocità (led bianchi) o anche "pompa ferma" (solo led blu)

1.4

Tieni appoggiato il dito dentro l'anello centrale e fallo scivolare in senso orario (per aumentare la portata) o antiorario (per diminuire la portata).
I led bianchi si accendono o spengono per dirti la velocità a cui sta girando pompa.



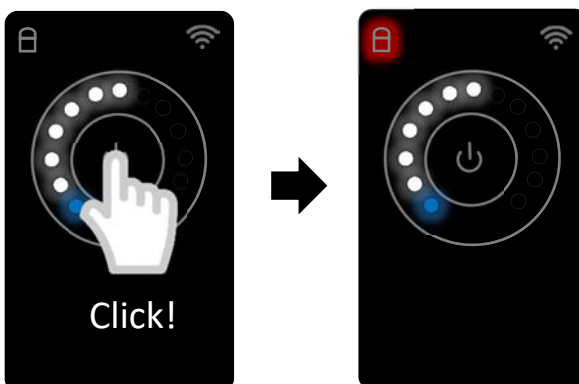
2. MANCANZA DI CORRENTE

In caso di mancanza di corrente la pompa si riaccende mantenendo l'ultima regolazione. Prova a staccare la spina e reinserirla: la pompa si accende e sul controller lampeggiano tutti i led per segnalare che è appena finito un blackout (interruzione di corrente).



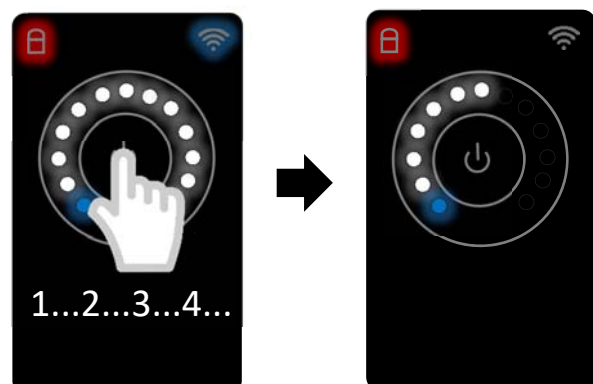
1.5

Appoggia il dito sul bottone centrale per 1 secondo e poi sollevalo per bloccare il controller.
Si accende la luce rossa sul simbolo del lucchetto.



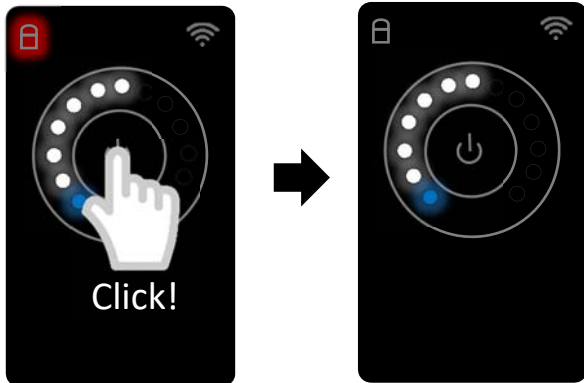
2.1

Tieni appoggiato il dito sul bottone centrale per 4 secondi per resettare il segnale di blackout (interruzione di corrente).
La pompa smette di lampeggiare.



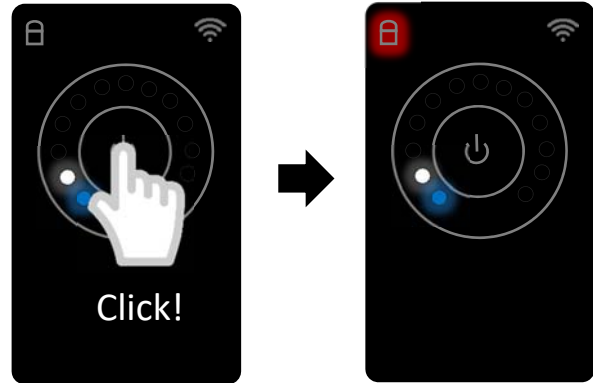
3. CAMBIARE VELOCITA'

Appoggia il dito sul bottone centrale per 1 secondo e poi sollevalo per sbloccare il controller.
Si spegne la luce rossa sul simbolo del lucchetto.



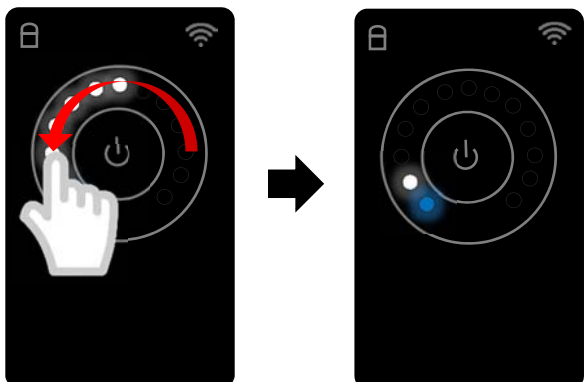
3.2

Appoggia il dito sul bottone centrale per 1 secondo e poi sollevalo per bloccare il controller.
Si accende la luce rossa sul simbolo del lucchetto.



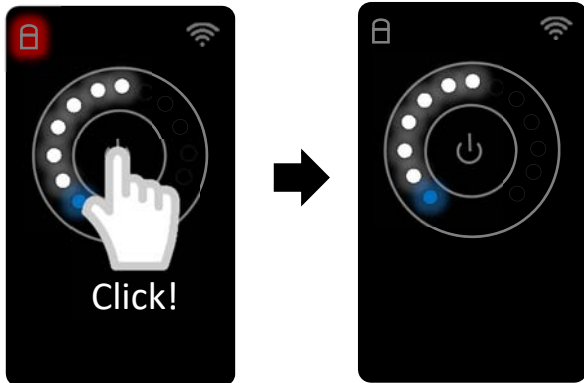
3.1

Tieni appoggiato il dito dentro l'anello centrale e fallo scivolare in senso orario (per aumentare la portata) o antiorario (per diminuire la portata).
I led bianchi si accendono o spengono per dirti la velocità a cui sta girando pompa.



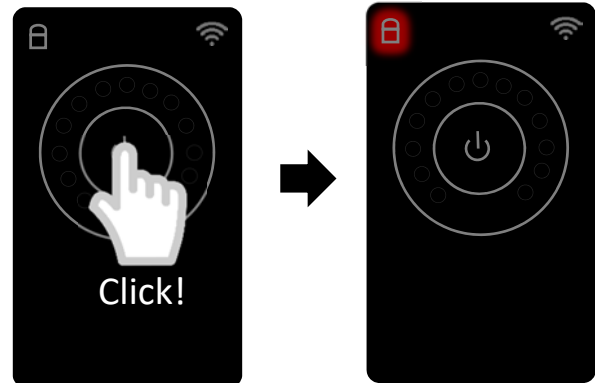
4. SPEGNERE LA POMPA

Appoggia il dito sul bottone centrale per 1 secondo e poi sollevalo per sbloccare il controller.
Si spegne la luce rossa sul simbolo del lucchetto.



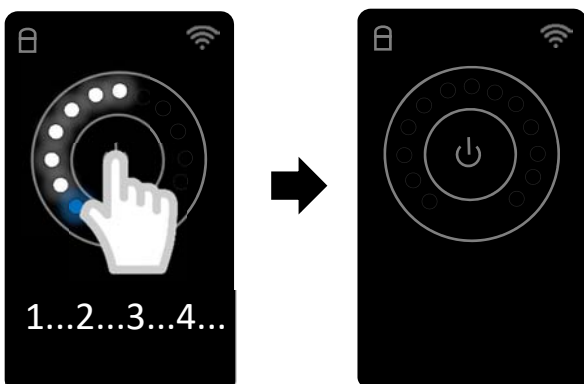
4.2

Appoggia il dito sul bottone centrale per 1 secondo e poi sollevalo per bloccare il controller.
Si accende la luce rossa sul simbolo del lucchetto.



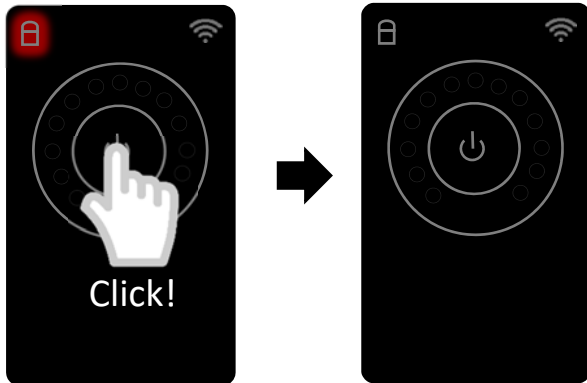
4.1

Tieni appoggiato il dito sul bottone centrale per 4 secondi per spegnere la pompa.
Si spengono tutti i led bianchi e blu in centro.



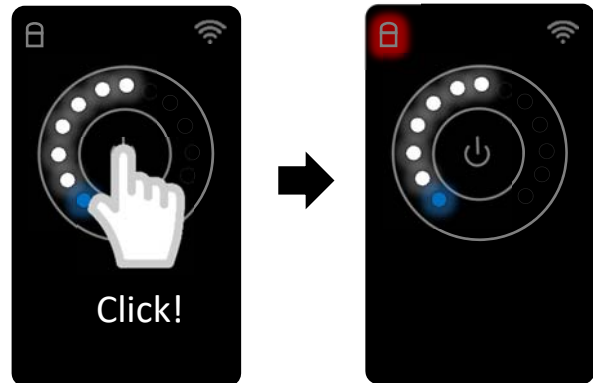
5. RIACCENDERE LA POMPA

Appoggia il dito sul bottone centrale per 1 secondo e poi sollevalo per sbloccare il controller.
Si spegne la luce rossa sul simbolo del lucchetto.



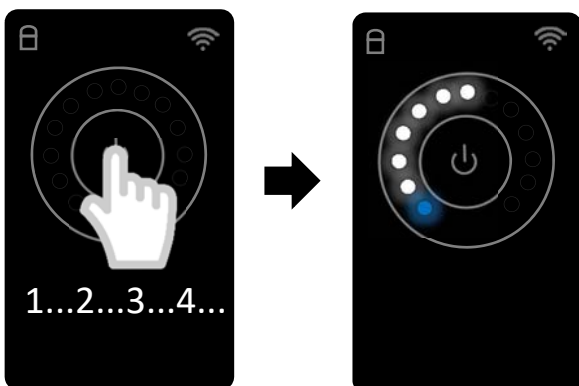
5.2

Appoggia il dito sul bottone centrale per 1 secondo e poi sollevalo per bloccare il controller.
Si accende la luce rossa sul simbolo del lucchetto.



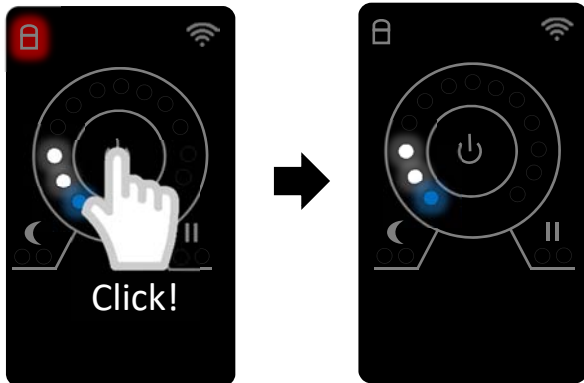
5.1

Tieni appoggiato il dito sul bottone centrale per 4 secondi per accendere la pompa.
Si accendono i led bianchi e blu in centro.



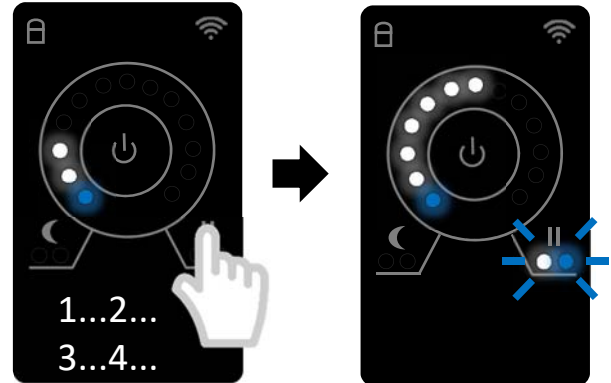
6. IMPOSTARE ECO & PAUSE

Appoggia il dito sul bottone centrale per 1 secondo e poi sollevalo per sbloccare il controller.
Si spegne la luce rossa sul simbolo del lucchetto.



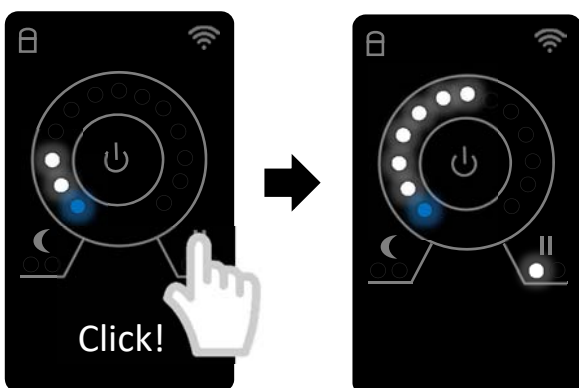
6.2

Tieni appoggiato il dito sul bottone Eco o Pause per 4 secondi per entrare nella programmazione.
Si accende e lampeggia un led blu sotto il bottone.



6.1

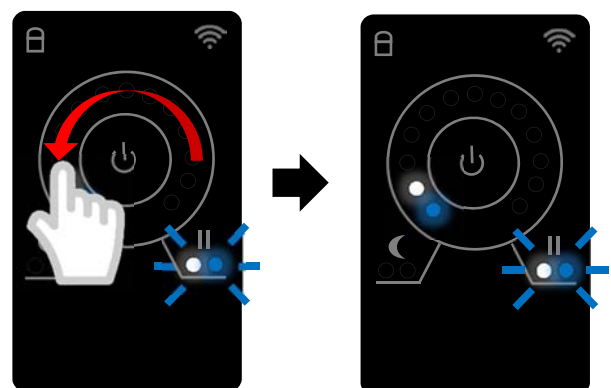
Appoggia il dito sul bottone Eco o Pause per 1 secondo e poi sollevalo per attivare la funzione.
Si accende la luce bianca sotto la funzione e cambia la velocità per il tempo stabilito.



ECO: Modifica la velocità 7 ore
PAUSE: Modifica la velocità per 10 minuti

6.3

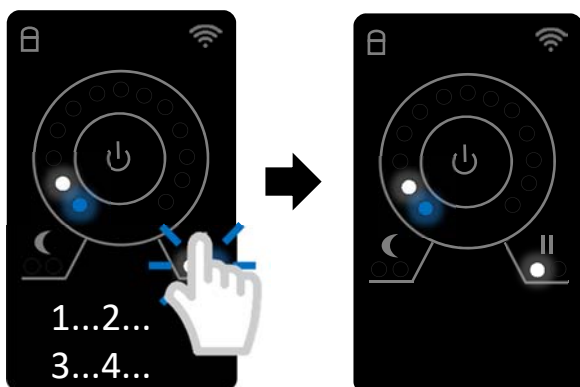
Tieni appoggiato il dito dentro l'anello centrale e fallo scivolare in senso orario (per aumentare la portata) o antiorario (per diminuire la portata).
I led bianchi si accendono o spengono per dirti la velocità a cui sta girando pompa.



Puoi impostare qualunque velocità (led bianchi) o anche "pompa ferma" (solo led blu)

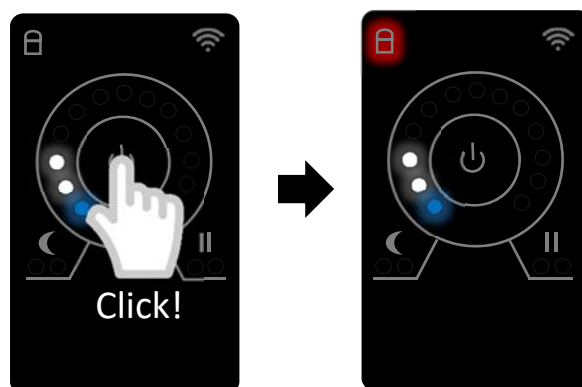
6.4

Tieni appoggiato il dito sul bottone Eco o Pause per 4 secondi per salvare la programmazione.
Si spegne il led blu sotto il bottone.



6.6

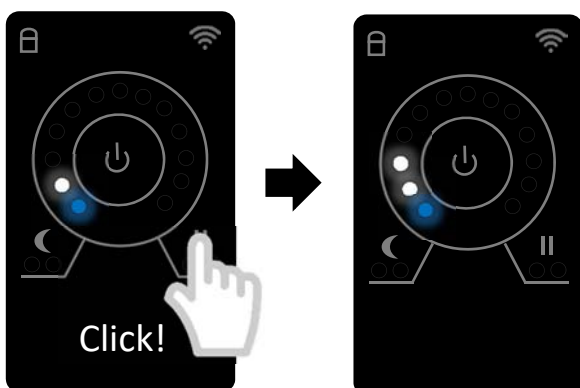
Appoggia il dito sul bottone centrale per 1 secondo e poi sollevalo per bloccare il controller.
Si accende la luce rossa sul simbolo del lucchetto.



Attenzione, in caso di blackout il programma si resetta automaticamente con velocità al 50%

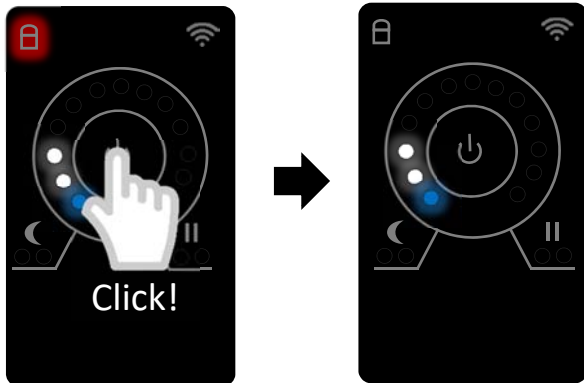
6.5

Appoggia il dito sul bottone Eco o Pause per 1 secondo e poi sollevalo per spegnere la funzione.
Si spegne la luce bianca sotto la funzione e la pompa torna al suo funzionamento normale.



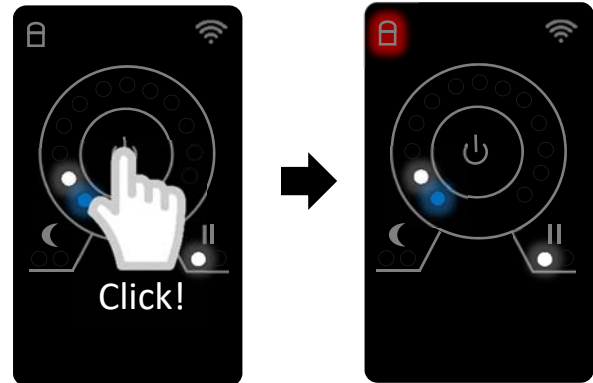
7. ATTIVARE ECO & PAUSE

Appoggia il dito sul bottone centrale per 1 secondo e poi sollevalo per sbloccare il controller.
Si spegne la luce rossa sul simbolo del lucchetto.



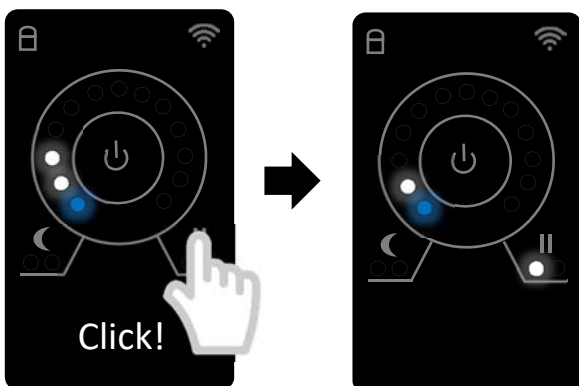
7.2

Appoggia il dito sul bottone centrale per 1 secondo e poi sollevalo per bloccare il controller.
Si accende la luce rossa sul simbolo del lucchetto.



7.1

Appoggia il dito sul bottone Eco o Pause per 1 secondo e poi sollevalo per attivare la funzione.
Si accende la luce bianca sotto la funzione e cambia la velocità per il tempo stabilito.



ECO: Modifica la velocità 7 ore
PAUSE: Modifica la velocità per 10 minuti

INSTRUCTION MANUAL

This manual contains a quick guide to the main functions of the PSK-SDC pump.

At the first start, we suggest that you follow and test all the instructions contained in this manual to gain confidence with the controller.

Warning: This manual does not replace the Original Syncra SDC and PSK SDC instruction manual prepared by Sicce and included in the supply.

Warning: Before using the pump, carefully read the original manual.

MODE FUNCTION

Warning: Do not use the "Mode" function on the controller.

The use of the mode function is absolutely not expected for skimmers, therefore should NOT be used.

USE THROUGH Wi-Fi

Warning: If you intend to use this function, refer to the Syncra SDC and PSK SDC instruction manual prepared by Sicce and included in the supply.

Using this feature may require computer skills, so is not advisable its use by inexperienced users

Warning: For any assistance request regarding Wi-Fi usage, please contact the manufacturer using information available at www.sicce.com.

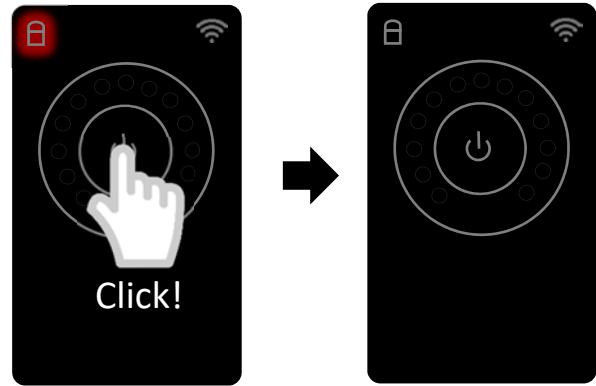
1. FIRST START

Place and connect the pump as per manual and plug the plug into a power outlet.
All the LEDs on the controller blink to signal that a blackout has just ended.



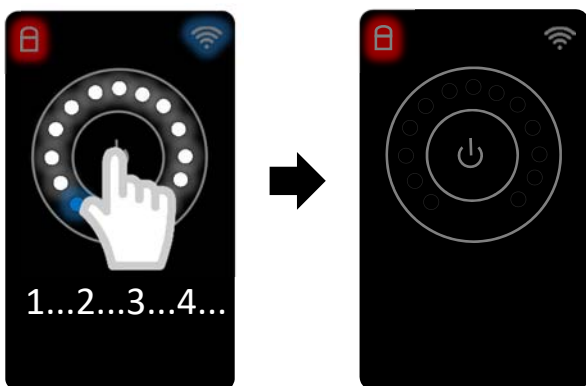
1.2.

Hold your finger on the central button for 1 second and then lift to unlock the controller.
The red light switch off on the padlock symbol.



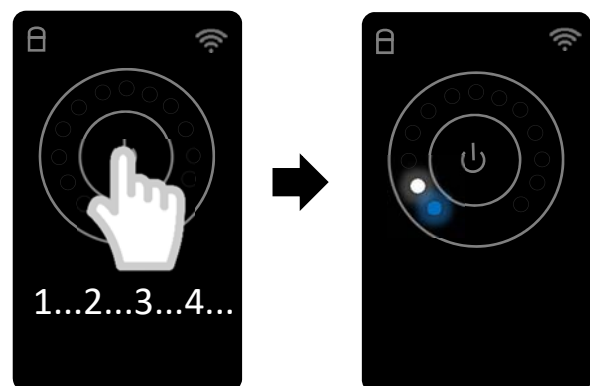
1.1

Hold your finger on the central button for 4 seconds to reset the blackout signal (power cut).
The pump controller stops blinking.



1.3

Hold your finger on the central button for 4 seconds to turn on the pump.
The white and blue led lights up in the center.

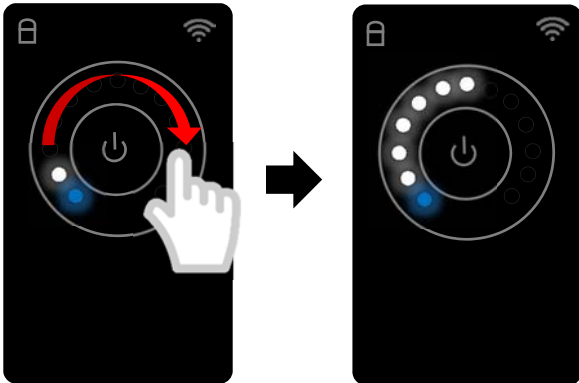


You can set any speed (white led) or even "stop pump" (blue LED only)

1.4

Hold your finger in the central ring and slide it clockwise (to increase the flow rate) or counterclockwise (to decrease the flow rate).

White LEDs turn on or off to tell you the speed at which the pump is running.



2. POWER CUT

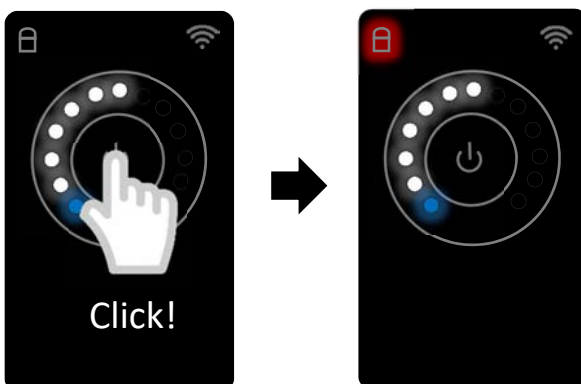
In the event of power cut, the pump will restart using the last set speed. Try disconnecting the plug and reinserting it: the pump will light up and all the LEDs will flash on the controller to signal that a blackout has just ended.



1.5

Hold your finger on the central button for 1 second and then lift to lock the controller.

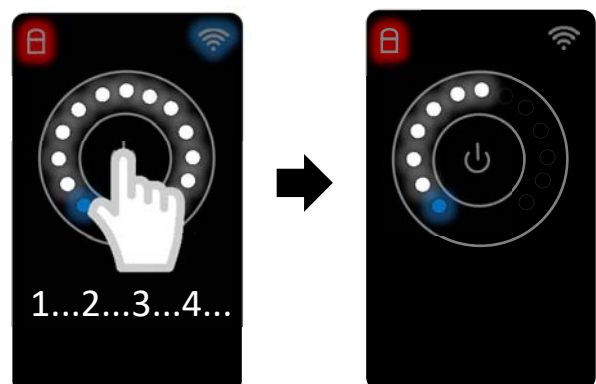
The red light on the padlock symbol lights up.



2.1

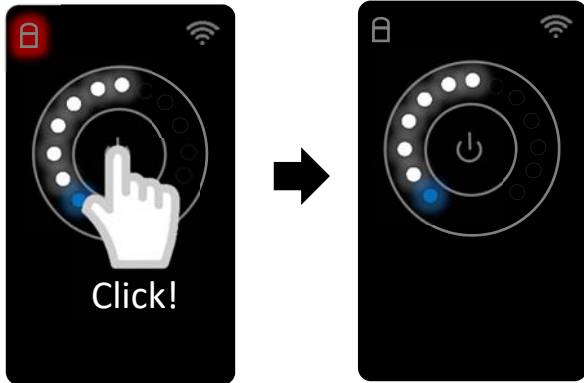
Hold your finger on the central button for 4 seconds to reset the blackout signal (power outage).

The pump controller stops blinking.



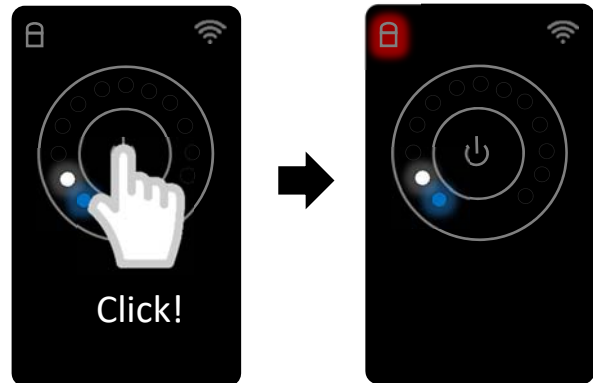
3. SPEED CHANGE

Hold your finger on the central button for 1 second and then lift to unlock the controller.
The red light switch off on the padlock symbol.



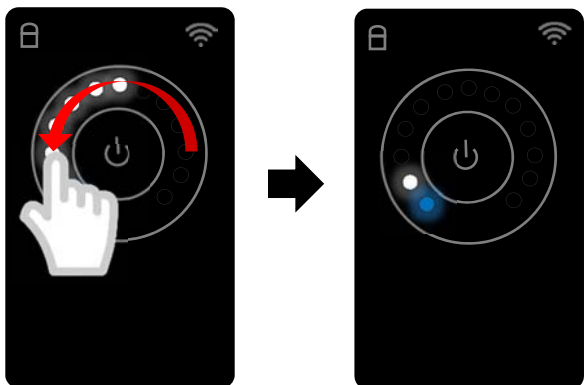
3.2

Hold your finger on the central button for 1 second and then lift to lock the controller.
The red light on the padlock symbol lights up.



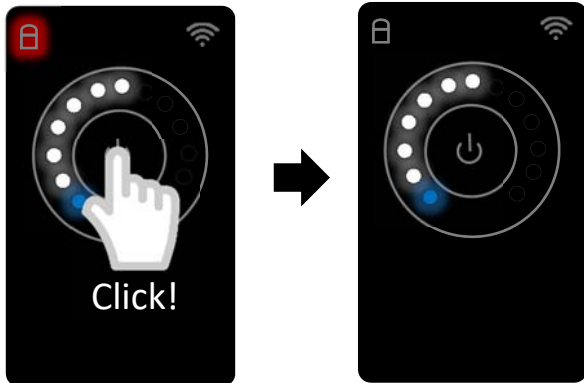
3.1

Hold your finger in the central ring and slide it clockwise (to increase the flow rate) or counterclockwise (to decrease the flow rate).
White LEDs turn on or off to tell you the speed at which the pump is running.



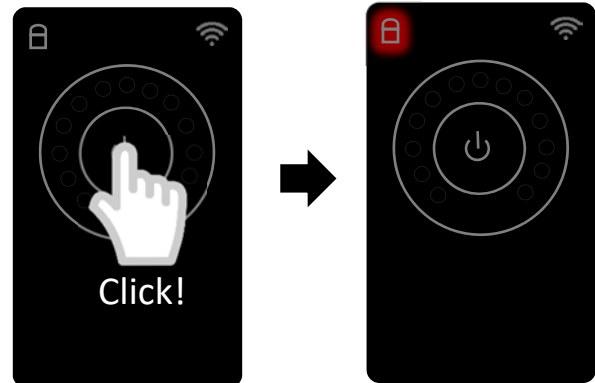
4. TURN OFF THE PUMP

Hold your finger on the central button for 1 second and then lift to unlock the controller.
The red light switch off on the padlock symbol.



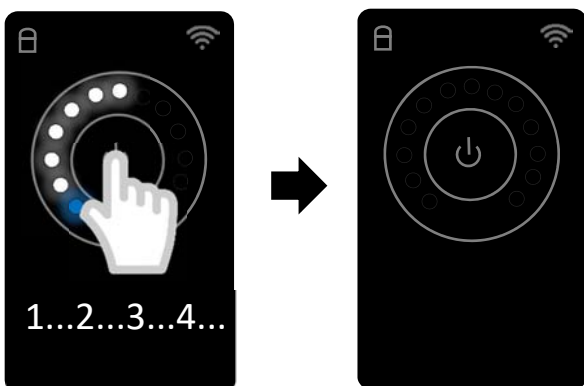
4.2

Hold your finger on the central button for 1 second and then lift to lock the controller.
The red light on the padlock symbol lights up.



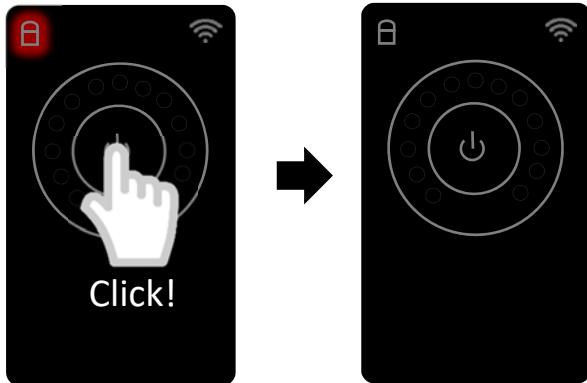
4.1

Hold your finger on the central button for 4 seconds to turn off the pump.
All white and blue LEDs in the middle go out.



5. TURN ON THE PUMP

Hold your finger on the central button for 1 second and then lift to unlock the controller.
The red light switch off on the padlock symbol.



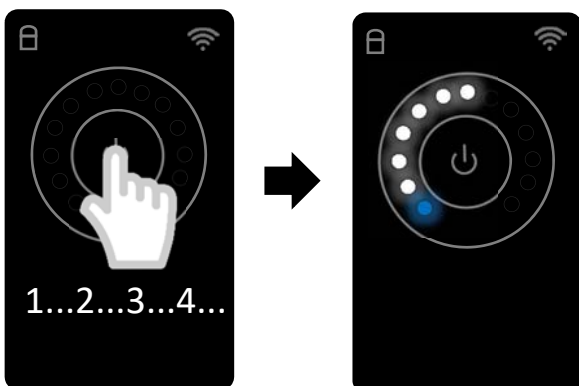
5.2

Hold your finger on the central button for 1 second and then lift to lock the controller.
The red light on the padlock symbol lights up.



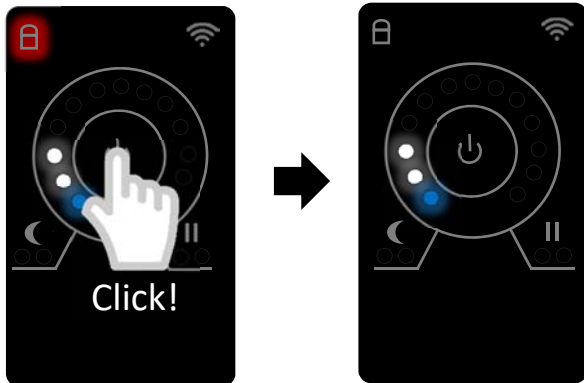
5.1

Hold your finger on the central button for 4 seconds to turn on the pump.
The white and blue led lights up in the center.



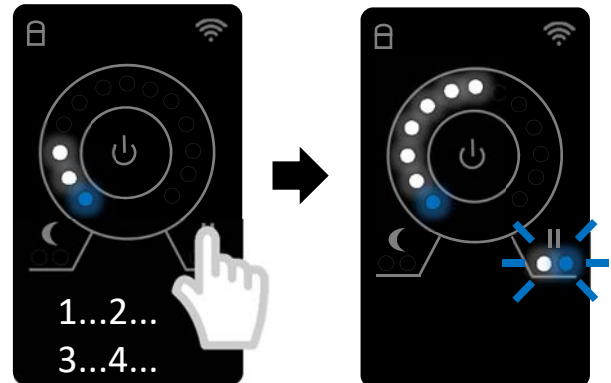
6. SETTING ECO & PAUSE

Hold your finger on the central button for 1 second and then lift to unlock the controller.
The red light switch off on the padlock symbol.



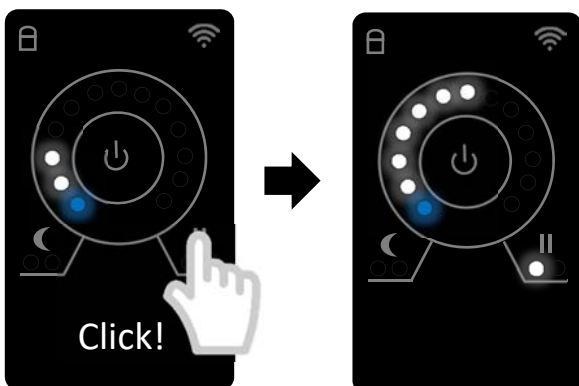
6.2

Hold your finger on the Eco or Pause button for 4 seconds to enter the programming.
A blue LED lights up and flashes below the button.



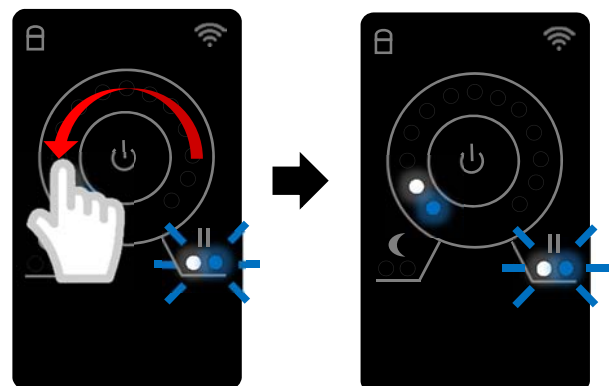
6.1

Hold your finger on the Eco or Pause button for 1 second and then lift to activate the function.
The white light lights up under the function and changes the speed for the set time.



6.3

Hold your finger in the central ring and slide it clockwise (to increase the flow rate) or counterclockwise (to decrease the flow rate).
White LEDs turn on or off to tell you the speed at which the pump is running.

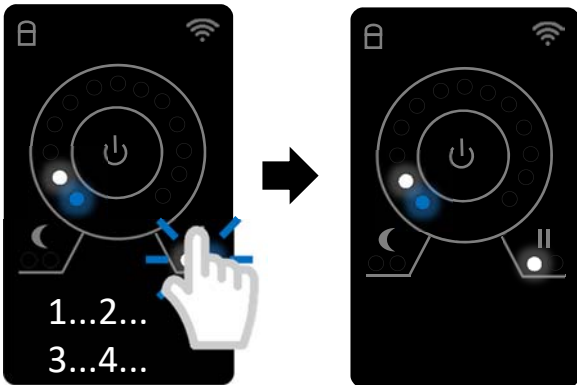


ECO: Changes the speed 7 hours
PAUSE: Changes the speed for 10 minutes

You can set any speed (white led) or even "stop pump" (blue LED only)

6.4

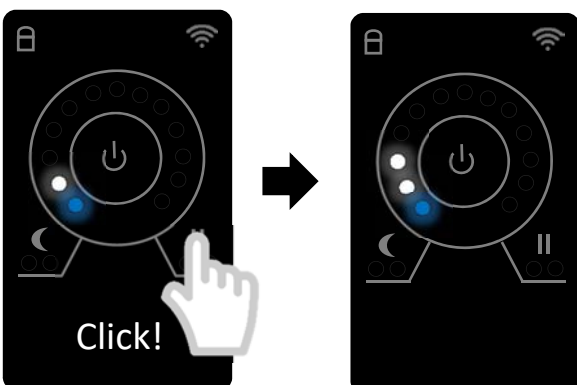
Hold your finger on the Eco or Pause button for 4 seconds to save the programming.
The blue LED goes out below the button.



Attention, in case of blackout the program resets itself automatically at speeds 50%

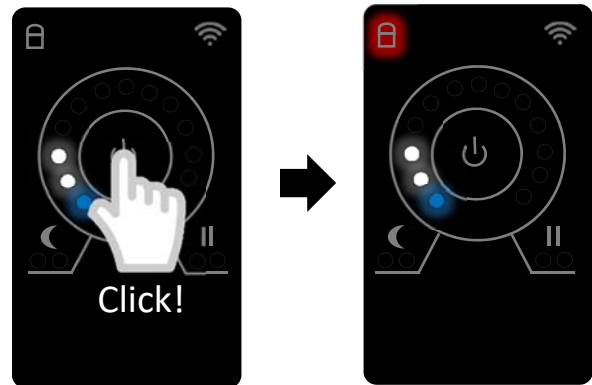
6.5

Place your finger on the Eco or Pause button for 1 second and then lift to turn off the function.
The white light switch off and the pump returns to normal operation.



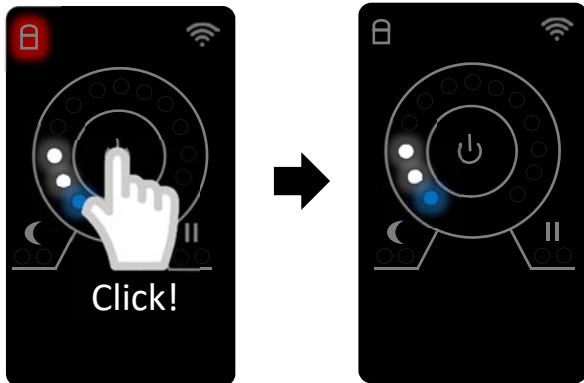
6.6

Hold your finger on the central button for 1 second and then lift to lock the controller.
The red light on the padlock symbol lights up.



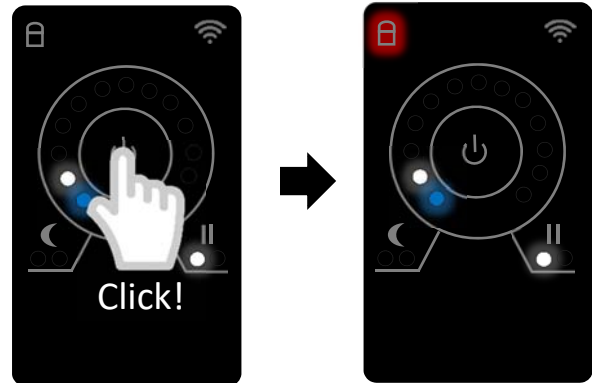
7. USING ECO & PAUSE

Hold your finger on the central button for 1 second and then lift to unlock the controller.
The red light switch off on the padlock symbol.



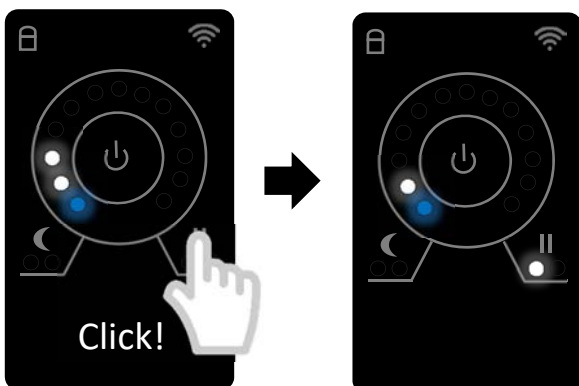
7.2

Hold your finger on the central button for 1 second and then lift to lock the controller.
The red light on the padlock symbol lights up.



7.1

Hold your finger on the Eco or Pause button for 1 second and then lift to activate the function.
The white light lights up below the function and pump changes the speed for the set time.



ECO: Changes the speed 7 hours

PAUSE: Changes the speed for 10 minutes

